

# Jaarverslag 2025



# Inhoudsopgave

<b>1. Verslag van het bestuur.....</b>	<b>3</b>
1.1 Resultaten uit 2025.....	4
1.2 Over de stichting.....	5
1.2.1 Inleiding.....	5
1.2.2 Missie.....	6
1.2.3 Visie.....	6
1.2.4 Onze manier van aanpak.....	6
Promotie.....	6
Melkproject.....	6
Operaties.....	6
Logopedie.....	7
Tandheelkunde.....	7
Orthodontie.....	7
Psychologie.....	7
1.2.5 Onze ambitie.....	7
Doelgroep.....	7
1.2.6 Melkproject.....	8
1.2.7 Trainingen.....	8
1.2.8 Patiëntenverblijf AFAS.....	8
1.3 Resultaten tussen 2008 en 2025.....	9
<b>2. Doel voor 2026.....</b>	<b>9</b>
<b>3. Toekomstplannen.....</b>	<b>9</b>
<b>4. Stichting.....</b>	<b>10</b>
4.1 Gegevens over de aard van de organisatie.....	10
4.2 De stichting heeft ten doel.....	10
4.3 De stichting tracht haar doel onder meer te verwezenlijken door.....	10
4.4 ANBIstatus.....	10
4.5 KVKnummer.....	10
4.6 Promotie.....	11
4.7 Algemene informatie over Tess Unlimited.....	11
4.8 Bestuur.....	11
4.9 Werknemers.....	11
<b>5. Balans.....</b>	<b>12</b>
<b>6. Uitgaven in Guatemala.....</b>	<b>13</b>

# 1. Verslag van het bestuur

In 2025 hebben we besloten om even geen constructieprojecten te doen en een jaar volledig te focussen op onze bestaande projecten. Daardoor hadden we ook de tijd om goed na te denken over hoe we het stuk grond naast het ziekenhuis in de toekomst willen gaan benutten.

Ondanks dat is 2025 een ontzettend goed jaar geweest, waarin we meer dan 1.500 kinderen hebben kunnen helpen in onze verschillende projecten. We zijn enorm trots dat we dit samen met ons team ieder jaar weer voor elkaar krijgen.

Dit jaar hebben we daarnaast een bijzondere mijlpaal bereikt: maar liefst 35% van alle operaties werd uitgevoerd door onze eigen lokale chirurgen. Inmiddels hebben we een team van vijf lokale specialisten opgebouwd.

Waar onze lokale chirurgen in 2024 in totaal 34 kinderen opereerden, is dat aantal dit jaar gestegen naar maar liefst 160 kinderen! Een prachtige ontwikkeling waar we ongelooflijk trots op zijn.



## 1.1 Resultaten uit 2025

---

- 462 kinderen zijn geopereerd.
- 278 baby's zaten in ons melkproject.
- 717 kinderen hebben logopedie gekregen. We werken op dit moment met 11 logopedisten die allemaal zijn opgeleid door Tess Unlimited.
- 291 kinderen hebben onze tandartsen bezocht. De meeste kinderen hadden gemiddeld vijf afspraken nodig om hun gebit volledig gezond en schoon te krijgen. Dat betekent in totaal meer dan 1.450 tandartsafspraken. In 2024 werkten we nog samen met vijf lokale tandartsen. Dit jaar is dat aantal verdubbeld naar tien lokale tandartsen verspreid over Guatemala.
- 94 patiënten namen deel aan ons orthodontieprogramma. Deze kinderen vervolgen hun behandeling in 2026. Met orthodontie worden kinderen voorbereid op hun kaakoperatie, en dankzij dit traject hebben we dit jaar opnieuw 17 kinderen kunnen opereren.
- 574 gehoortesten werden afgenomen. Waarvan 65 kinderen een operatie of trommelvliesbuisjes nodig. Deze operaties staan inmiddels ingepland voor 2026.



## 1.2 Over de stichting

### 1.2.1 Inleiding

Stichting Tess Unlimited is opgericht nadat Tessa de Goede in januari 2008 naar Guatemala reisde en daar geconfronteerd werd met de problemen rond schisis. Op dat moment was er in Guatemala geen holistische zorg voor kinderen met schisis, en velen van hen hadden nog nooit een operatie ondergaan. In datzelfde jaar richtte Tessa de stichting Tess Unlimited op met als doel om een professionele organisatie te creëren die deze kinderen helpt en hen een waardevol leven biedt.



### 1.2.2 Missie

Tess Unlimited is een non-profitorganisatie die zich richt op het verstrekken van medische hulp aan kansarme kinderen, jongeren en volwassenen met schisis in Guatemala. We hanteren een allesomvattende aanpak, zodat onze patiënten na het volledige proces een zinvol leven kunnen leiden.

### 1.2.3 Visie

Stichting Tess Unlimited biedt jaarlijks ruim 1.500 kwetsbare kinderen, jongeren en volwassenen met schisis toegang tot medische zorg en alle benodigde voor- en nazorg. Wij willen dat zij de kans krijgen volwaardig mee te draaien in de maatschappij van Guatemala en voorkomen dat deze personen door hun schisis in een leven van isolement en verwaarlozing terecht komen.

## 1.2.4 Onze manier van aanpak

Onze strategie is gericht op een allesomvattende benadering, waarbij we patiënten in een zo vroeg mogelijk stadium van hun leven detecteren, hen gedurende alle herstelfasen medisch ondersteunen en blijven volgen. Onze aanpak omvat de volgende projecten:

**Promotie:** Om vroegtijdig kinderen met een schisis te kunnen identificeren, zijn onze lokale promotors actief in het hele land en fungeren ze als eerste aanspreekpunt in hun regio. Daarnaast bereiken we via de promotors ook jongeren en volwassenen met een schisis die medische zorg nodig hebben. We hebben allianties met zowel overheidsinstanties als lokale ziekenhuizen en gezondheidscentra die kinderen rechtstreeks naar ons doorverwijzen. Ook werken we samen met verschillende lokale en buitenlandse stichtingen in Guatemala. Op dit moment hebben we partnerships met meer dan 150 instanties in Guatemala.

**Melkproject:** Ondervoeding vormt een grote uitdaging voor kinderen met schisis. Ze worden opgenomen in het melkproject om ervoor te zorgen dat ze een gezond gewicht bereiken voor een operatie. Samenwerking met een lokale diëtist is essentieel. Aangezien we steeds meer pasgeboren baby's behandelen, stimuleren we ook het geven van borstvoeding en maken we gebruik van handkolven en speciale Habermanflessen om ervoor te zorgen dat deze kinderen moedermelk kunnen drinken.

**Operaties:** Sinds 2022 hebben we ons eigen ziekenhuis, Tulipanes, geopend, dat beschikt over twee operatiekamers. We blijven ook samenwerken met het ziekenhuis Hermano Pedro, waar we operatieweken organiseren voor jongeren en jongvolwassenen die een neusoperatie nodig hebben.

In 2022 zijn we begonnen met het opleiden van lokale chirurgen in Guatemala. Inmiddels hebben we een geweldig team van vijf lokale chirurgen opgebouwd die alle gehemelte-sluitingen zelfstandig uitvoeren en nu verder worden getraind voor lipsluitingen.

Wij zijn ontzettend trots op: Bruno, Fredy, Francisco, Michel en Mercedes. Samen bouwen we aan duurzame zorg in Guatemala, zodat steeds meer kinderen geholpen kunnen worden door lokale specialisten in hun eigen land.

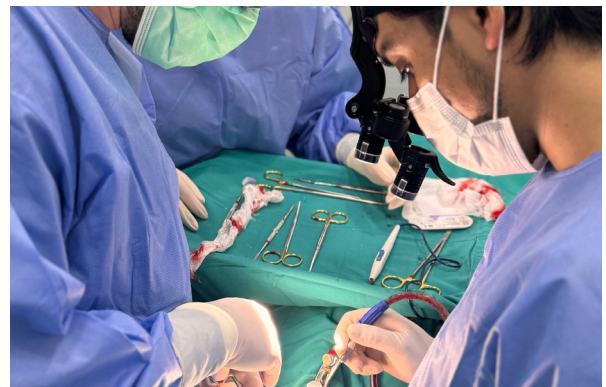


**Logopedie:** Onze elf logopedisten werken verspreid door het land om kinderen te ondersteunen bij hun spreekvaardigheden. Deze logopedisten zijn allemaal lokale professionals die zijn opgeleid door Tess Unlimited in samenwerking met de internationale organisatie Smile Train.

**Tandheelkundige zorg:** Voor en na het herstel van de lip en/of het gehemelte hebben kinderen tandheelkundige zorg nodig. Wij werken samen met tien lokale tandartsen en besteden daarnaast veel aandacht aan educatie en preventie.

**Orthodontie:** Bijna alle kinderen die geboren worden met een schisis moeten een bezoek brengen aan de orthodontist en meestal vindt het eerste bezoek plaats rond het zesde levensjaar, wanneer de eerste tanden beginnen te wisselen. De orthodontist richt zich op de positie van het gebit en de ontwikkeling van de kaken. Om dit te beoordelen, maakt hij röntgenfoto's van het gebit en de kaken, en maakt hij ook afdrukken of een scan van het gebit. Voorafgaand aan de kaaksluiting operatie plaatst de orthodontist doorgaans een beugel op de bovenkaak. Dit is noodzakelijk om de bovenkaak te verbreden en vorm te geven. Wij werken samen met drie lokale orthodontisten.

**Psychologie:** Wij zien vaak dat kinderen regelmatig worden gepest en ervaren een sociaal isolement, wat het voor hen lastig maakt om contact te leggen met anderen. Ook worden veel moeders beschuldigd door hun eigen partner en familie dat zij de schuld zijn dat hun kind met schisis is geboren. Wij werken daarom samen met een lokale psycholoog die deze onderwerpen bespreekbaar maakt en waar nodig begeleiding biedt.



## 1.2.5 Onze ambitie

Ons doel in Nederland is om Stichting Tess Unlimited bekender te maken en zo de problemen rond schisis in Guatemala onder de aandacht te brengen. Door deze bewustwording streven we ernaar meer fondsen te werven om onze missie te laten slagen. In Guatemala is onze ambitie om zoveel mogelijk kinderen te helpen die met schisis worden geboren en hen een volledig medisch traject aan te bieden, zodat ze na hun herstel een waardevol leven kunnen leiden.

**Doelgroep:** Onze doelgroep in Guatemala bestaat uit kinderen, jongeren en volwassenen van alle leeftijden, achtergronden en religies. Alle kinderen die worden geboren met een schisis hebben recht op toegang tot geschikte gezondheidszorg. Samen staan we op voor het recht op gezondheid.

## 1.2.6 Melkproject

Ons melkproject is het meest cruciale initiatief van onze hele stichting. Als kinderen ondervoed zijn of nog niet het juiste gewicht hebben bereikt, kunnen ze simpelweg niet worden geopereerd. In Guatemala is bijna 50% van alle kinderen onder de vijf jaar ondervoed, wat ook in onze stichting zichtbaar is. Omdat ze niet kunnen drinken van de borst of een normale fles en ouders vaak geen geld hebben voor melkpoeder, zijn ouders soms genoodzaakt om uit wanhoop water met suiker of koffie te geven. We willen deze kinderen graag een kans geven en de zorgen van de ouders verlichten. In de grote overheids- en regionale ziekenhuizen wordt schisis niet behandeld. Wanneer een moeder haar baby krijgt, is er geen schisisteam dat haar kan ondersteunen. In de afgelopen 17 jaar hebben we ons eigen en enige schisisteam opgebouwd en we hopen veel kinderen te kunnen helpen. We verstrekken jaarlijks bijna 11.000 blikken melk om al deze baby's op het juiste gewicht te krijgen.



## 1.2.7 Trainingen

Tess Unlimited is al 13 jaar een trotse partner van Smile Train, de grootste organisatie ter wereld die zich richt op schisis en actief is in bijna alle ontwikkelingslanden. We delen dezelfde visie: het is effectiever om lokale mensen op te leiden en te trainen in plaats van continu samen te werken met buitenlandse organisaties.

Elk jaar worden verschillende teamleden van ons uitgenodigd voor cursussen en congressen. In 2025 is een deel van ons team naar Mexico en Brazilië geweest voor trainingen en congressen. Op deze manier blijven we op de hoogte van de nieuwste ontwikkelingen op het gebied van schisis en ontvangen we continu trainingen.

## 1.2.8 Patiëntenverblijf AFAS

Aan het einde van 2023 is de bouw van het patiëntenverblijf AFAS voltooid. We hebben een prachtig huis gecreëerd voor onze geliefde families die van ver komen. Het is een warm en gezellig huis waar iedereen zich direct thuis voelt – een echt thuis weg van huis. Kenmerken van het verblijf:

- ☺ Slaapkamers: In totaal zijn er 16 slaapkamers met 35 bedden, allemaal met de hand vervaardigd door vier meubelmakers uit Nederland, zodat elke kamer een unieke indeling heeft.
- ☺ Faciliteiten:
  - Een ruime keuken
  - Een eetruimte
  - Een comfortabele bank met veel kussens voor moeders om te ontspannen tijdens het voeden van hun baby's
- ☺ Decoratie: Elke kamer is versierd met prachtige muurschilderingen van de bekende artiest Carin Steen.
- ☺ Extra ruimtes: We beschikken ook over ruime badkamers, aparte toiletten en een wasruimte.

In februari 2024 hebben we de officiële opening gehad en sindsdien hebben we honderden families mogen verwelkomen. De grond, de bouw en de volledige inrichting zijn eenmalig geschonken door de AFAS Foundation in Nederland, en we zijn hen enorm dankbaar. In november 2024 reisden drie vertegenwoordigers van de AFAS Foundation naar Guatemala om het patiëntenverblijf met eigen ogen te bewonderen, en zij waren zeer onder de indruk.

## 1.4 Resultaten tussen 2008 en 2025

---

- Ü 4.494 kinderen geopereerd
- Ü 4.136 kinderen op gewicht gebracht in ons melkproject
- Ü Meer dan 52.000 logopedie sessies gegeven
- Ü Meer dan 4.250 psychologische sessies gegeven
- Ü 1.691 kinderen naar de tandarts geweest
- Ü 94 kinderen zijn onder behandeling bij de orthodontist
- Ü 574 gehoortesten uitgevoerd

## 2. Doel voor 2026

---

Onze plannen en dromen voor de komende periode:

- Ü We willen 500 kinderen gaan opereren
- Ü We hopen 2 nieuwe orthodontisten aan ons programma toe te voegen
- Ü We gaan ons 18-jarig bestaan vieren
- Ü Hopelijk krijgen we de vergunningen voor de aanbouw op het stuk grond naast het ziekenhuis

## 3. Toekomstplannen

---

We hebben grote dromen voor de toekomst. Ons doel met het stuk grond naast het ziekenhuis is om het ziekenhuis verder uit te breiden. Inmiddels hebben we al met de architect om tafel gezeten en zijn de eerste plannen gemaakt. Nu hopen we in 2026 de vergunningen rond te krijgen én voldoende financiële middelen te verzamelen om daadwerkelijk met de bouw te kunnen starten.

Een spannende volgende stap, waarmee we in de toekomst nóg meer kinderen en families kunnen helpen.

## 4. Stichting

---



Stichting Tess Unlimited  
Fliermatenweg 1  
7451 NH Holten



Telefoonnummer: 0654356806  
Email: [tessa@tessunlimited.nl](mailto:tessa@tessunlimited.nl)  
Website: [www.tessunlimited.nl](http://www.tessunlimited.nl)

Bankgegevens: ABN Amro - NL95 ABNA 06197176 88 (BIC ABNANL2A)

### 4.1 Gegevens over de aard van de stichting

---

Rechtspersoon: Stichting

Datum oprichting: 18 september 2008

### 4.2 Doel Stichting Tess Unlimited

---

Het bijeenbrengen van middelen, zowel financiële en menskracht (vrijwilligers), voor ondersteuning van geselecteerde goede doelen in ontwikkelingslanden, in het bijzonder ter ondersteuning van de activiteiten van Asociación Tess sin Limites en Asociación Tulipanes in Guatemala.

### 4.3 De stichting tracht haar doel onder meer te verwezenlijken door

---

Het organiseren van activiteiten ter verwerving van gelden en middelen en het werven van sponsors.

### 4.4 ANBI

---

Uit op 1 Januari 2009 heeft Stichting Tess Unlimited, conform de beschikking belastingdienst, de "Algemeen Nut beogende instelling"-status verkregen (ANBI). Nummer 819906268. *Deze beslissing is gebaseerd op artikel 6.33 Wet Inkomstenbelasting 2001 en geldt zolang wordt voldaan aan de eisen, c.q. onbepaalde tijd, voor een dergelijke instelling.*

### 4.5 KVK-nummer

---

08181442

## 4.6 Promotie



Onze website bevat veel informatie en videos met betrekking tot onze activiteiten in Guatemala: <http://www.tessunlimited.nl> of <http://www.tessunlimited.com>



We zijn ook zeer actief op Facebook en Instagram, waar we onze volgers dagelijks op de hoogte houden van diverse acties en activiteiten:



Facebook: <https://www.facebook.com/TESSUnlimited>

Instagram: <https://www.instagram.com/tessunlimitedguatemala/>



We hebben ook een uitgebreid assortiment aan video's op ons eigen YouTube kanaal: <https://www.youtube.com/channel/UcswRr9hnyEzqfmSAXqyUxRQ>

## 4.7 Algemene informatie Tess Unlimited

Het team van Tess Unlimited in Guatemala bestaat uit:

- 11 lokale logopedisten die ook promotoren zijn
- 4 kinderartsen
- 1 voedingsdeskundige
- 3 health promotoren
- 1 psycholoog
- 6 fulltime kantoormedewerkers
- 10 tandartsen
- 3 orthodontisten
- 3 anesthesiologen
- 1 technisch persoon
- 5 lokale chirurgen in opleiding
- 15 verpleegsters

Twee van de medewerkers zijn zelf geboren met schisis, en vijf hebben een kind met schisis. Sinds 2021 verzamelen we gegevens voor onderzoek naar de oorzaak van schisis in Guatemala. Dit doen we door interviews af te nemen met alle gezinnen die deelnemen aan ons project. We streven ernaar dit onderzoek verder uit te breiden in 2026.

## 4.8 Bestuur

Start data	Omschrijving	Naam bestuurder	Geboortedatum	Functie
18-9-2008	Bestuurslid	Tessa de Goede de Ordoñez	09-04-1983	Oprichtster & directrice in Guatemala
9-1-2018	Bestuurslid	Christina Tinselboer	18-11-1979	Voorzitter
1-3-2018	Bestuurslid	Paul de Goede	03-06-1956	Penningmeester
4-11-2019	Bestuurslid	Paula van de Kamp	06-08-1996	PR/Design
01-10-2024	Bestuurslid	Ine van Bakel	23-09-1967	Vice voorzitter
01-10-2024	Bestuurslid	Ilse Taken	12-05-1991	Bestuurslid

*Geen van de bestuursleden ontvangt een vergoeding voor hun bestuurlijke werkzaamheden.*

## 4.9 Werknemers

Tess Unlimited heeft geen medewerkers in Nederland in dienst en het bestuur in Nederland ontvangt geen salaris of vergoeding.

## 5. Balans

Stichting T.E.S.S. Unlimited (NL) - Tess Sinlimites (GUA) - Tulipanes (kliniek GUA) - Patiëntenverblijf

Balans per 31 december 2025		
Begin vermogen per 31 december 2024		€ 399.953
ABN Amro betaalrekening NL	€ 4.818	NL95ABNA0619717688
ABN Amro rekening NL	€ 260.396	NL90ABNA0810803607
ASN Crisis rekening NL	€ 105.996	NL19ASNB0635348977
Bankrekening BAM Tess Sin Limites in Guatemala	€ 73.526	Q 30-2008727-3
Bankrekening BAM Tess Sin Limites in Guatemala in \$	€ 1.288	
Bankrekening BAM Tulipanes (kliniek) in \$	€ 1.544	
Bankrekening BAM Tulipanes (kliniek)	€ 63.187	Q 30-4024447-7
URA platform	€ 19.591	
Bankrekening BAM Tess Sin Limites & Tulipanes	€ 4.857	
	€ 535.204	
Baten en Lasten 2025		
Giften en sponsoring uit Nederland		€ 645.161
Giften en sponsoring ontvangen in Guatemala		€ 188.544
Ontvangen rente in Nederland		€ 2.873
Kosten Tess sin Limites & Tulipanes Guatemala	€ 676.755	
Bankkosten NL	€ 1.161	
Reiskosten, verzekering enz. NL	€ 5.965	
Uitgaven via PayPal	€ 4.081	
Onderhoud site en programmatuur	€ 5.114	
Div. kosten	€ 7.971	
Valuta verschillen NL/GUA/CA/USA	€ 281	
	€ 701.327	
		€ 836.578
Totaal toename vermogen		€ 135.251
Vermogensvergelijking		
Beginvermogen per 01-01-2025		€ 399.953
Eindvermogen per 31-12-2025		€ 535.204
Toename vermogen in 2025		€ 135.251

Bovenstaande balans heeft alleen betrekking op TESS Unlimited in Nederland. Dit is de stichting die de ANBI-status heeft. Buiten een beperkt aantal kosten, die in Nederland worden gemaakt, worden de gelden overgemaakt naar TESS Sin Limites en Tulipanes in Guatemala. Deze stichtingen zijn verantwoordelijk voor de uitvoering van de activiteiten onder de directie van Tessa de Goede.

## 6. Uitgaven in Guatemala

Het volgende overzicht geeft u inzicht m.b.t. de uitgaven in Guatemala aan de diverse projecten:

Melkproject	GTQ	767.268,24
Promotie	GTQ	74.305,30
Logopedie	GTQ	362.690,30
Evaluaties	GTQ	97.596,45
Tandheelkunde	GTQ	81.357,31
Operaties Tulipanes	GTQ	2.319.475,48
Personeelkosten	GTQ	770.536,34
Bijscholing en congreskosten	GTQ	70.412,68
Orthodontie	GTQ	167.123,91
Casa de AFAS (patiëntenverblijf)	GTQ	56.357,46
Eenmalige aankoop zonnepanelen voor AFAS patiëntenverblijf	GTQ	81.832,85
Eenmalige aankoop andere tweedehands auto (gesponsord door AFAS Foundation)	GTQ	143.300,00
Transportkosten	GTQ	18.883,69
Onderhoud, servicekosten en inrichting (kantoor en ziekenhuis)	GTQ	42.348,60
Kantoor & administratie (Tess Unlimited & Tulipanes)	GTQ	105.625,96
Algemene kosten	GTQ	16.831,85
Legale kosten / accountant / verzekeringen / vergunningen / bankkosten etc. (kantoor en ziekenhuis)	GTQ	408.118,77
Marketing / foto / video	GTQ	4.332,87
Totale kosten Tess Sin Limites / Tulipanes in Quetzales	GTQ	5.588.398,06
Totale kosten Tess Sin Limites / Tulipanes in Euro's	€	676.755